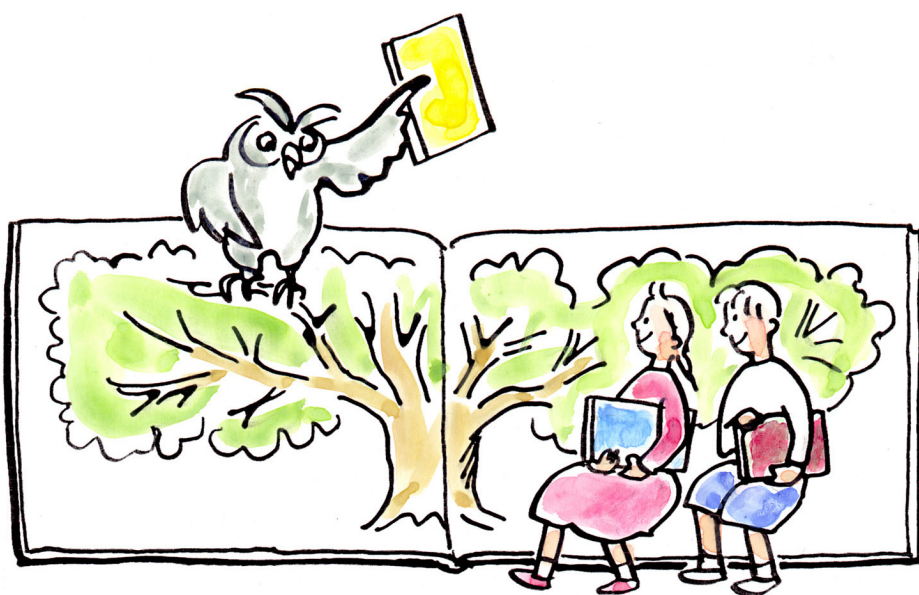


我孫子市の図書館

平成20年度



我孫子市民図書館

オリジナル装丁画: おおこそ 大社 れいこ 玲子

オリジナル装丁画: おおこぞ 大社 れいら 玲子

目 次

1 . 我孫子市の概要	1
2 . 運営方針	2
3 . 施設	3
(1) 市民図書館	3
(2) 湖北台分館	3
(3) 布佐分館	3
(4) 図書館サービス網	4
(5) 移動図書館そよかぜ号	5
4 . 利用案内	6
(1) 開館時間	6
(2) 休館日	6
(3) 貸 出	6
(4) 複写サービス	6
(5) ハンディキャップサービス	6
(6) ホームページ予約サービス	7
(7) 館内検索コンピュータ 予約サービス	7
(8) 近隣センター(天王台北・新木) での図書館サービス	7
5 . 電算システム構成図	8
6 . 組 織	10
(1) 職員の配置	10
(2) 事務分掌	10
7 . 予 算	11
(1) 予算の概要	11
(2) 資料費	12
(3) 資料費の推移(当初予算)	13
8 . 所蔵資料数	14
(1) 図書・逐次刊行物	14
(2) C D ・カセット	16
9 . 平成19年度統計	18
(1) 開館日数	18
(2) 入館者数(市民図書館)	18
(3) 夜間開館(市民図書館)	19
(4) 登録者数	19
(5) 新規利用申込者数	20
(6) パスワード発行申込者数	20
(7) 近隣センター(天王台北・新木) での予約・貸出・返却	21

(8) 貸出利用者数	21
(9) 貸出数	22
(10) リクエスト受付件数(窓口)	22
(11) リクエスト受付件数(HP)	22
(12) リクエスト受付件数 (館内検索コンピュータ)	23
(13) リクエスト処理件数	24
(14) 相談業務受付件数	24
(15) 複写サービス利用状況	24
(16) 録音テープ郵送貸出利用状況	25
(17) 対面朗読サービス利用状況	25
(18) 宅配サービス利用状況	25
(19) 会議室利用状況	25
(20) 移動図書館ステーション別利用状況	26
(21) 祝日開館利用状況	27
(22) 相互貸借(他図書館への貸出・借入)状況	27
(23) 市内大学図書館との相互協力	28
(24) 団体貸出	28
(25) 主催事業	28
(26) 職員派遣	30
(27) 学校図書室整備協力	30
(28) 出張おはなし会	30
(29) 生涯学習出前講座	30
(30) アピスタ探検隊	31
(31) 図書館見学等 (湖北台分館・布佐分館)	31
(32) 実習生受入	32
10 . 我孫子市民図書館のあゆみ	34
11 . 資 料	46
(1) 購入雑誌一覧	46
(2) 寄贈雑誌一覧	49
(3) 雑誌タイトル数	49
(4) 新聞一覧	50
(5) 新聞タイトル数	50
(6) 刊行物一覧	51
(7) C D - R O M 所蔵一覧	52
(8) 有料データベース(市民図書館)	53
12 . 条例・規則	54

1. 我孫子市の概要

我孫子市は千葉県北西部、都心から30kmの圏内に位置しています。北の利根川と南の手賀沼に挟まれた43.19km²の市域は、東西14km、南北約4～6kmと東西に長く伸びています。

市内には、6つの鉄道駅があり、駅前を中心とした商業地とそれを取り巻くような形で住宅地が発展してきた、利根川と手賀沼に挟まれた、水と緑の豊かなまちです。

昭和45年の市制施行以来、めぐまれた環境と首都圏30km圏という地理的条件から、急激な住宅地の開発が進みました。市制施行当時、5万人不足だった人口も、現在は13万人を越えています。

大正から昭和の初期にかけて、白樺派をはじめ多くの文人墨客が手賀沼のほとりに居を構えました。市のシンボルである手賀沼は、現在でも野鳥の宝庫で、水辺には世界的な「山階鳥類研究所」や市立の「鳥の博物館」もあります。

いま我孫子市は、「人と鳥が共存するまち」をテーマに、手賀沼のほとりで自然と文化が調和する、魅力と活力のあるまちを目指しています。

2.運営方針

我孫子市民図書館(以下「図書館」という)は、市民に資料と施設を提供し、知る自由を保障した生涯学習の場を充実させ、人と人とのつながりを育む、ゆとり、やすらぎの場を創造していくことを基本使命とし、「市民の誰もが気軽に心ゆくまで利用できる図書館」をめざします。そのため、市内の図書館が一体となって、次を重点項目として、図書館活動を展開していきます。

<重点項目>

1. 市民の図書館として、一人ひとりの声に耳を傾け、積極的に運営に反映させ、市民とともに、よりよい図書館づくりに努めます。
2. 図書館網の整備・充実をはかり、地域などによる格差をなくし、均等なサービスを広げます。
3. 子ども・高齢者・障害者へのサービスを充実させます。
4. 職員は常に資質の向上を図り、総力で資料提供や調査研究のためのレファレンス(調査・相談)に取り組みます。
5. 講座・講演会・読書会・文庫などを主催及び奨励し、学校・保育園などとの協力を進め、豊かな読書環境づくりに努めます。
6. 新しい情報通信技術を導入して、情報提供手段の拡大・高度化を図り、地域の情報発信基地としての機能を充実させます。
7. 公共図書館等による相互貸借ネットワークによって確実な資料提供を行うとともに、市内大学図書館、研究所等、関連機関との相互協力を推進し、幅広く奥行き深いサービスを行います。

1987. 3.10制定

2001.10.25改定

3. 施設

(1) 市民図書館(アビスタ内)

所在地	我孫子市若松26番地の4		郵便番号	270-1147
電話	04(7184)1110	ファクシミリ	04(7183)6032	
開館日	平成14年 4月 1日			
敷地面積	5,302㎡	構造	鉄筋2階建 生涯学習センター(アビスタ)併設	
延床面積	1,426㎡(共有部分は除く)			
	一般書開架	810㎡	読書室	8㎡
	児童書開架	209㎡	中央カウンター	100㎡
	おはなしのへや	31㎡	ワーク室	46㎡
	ワープロ室	8㎡	閉架書庫	214㎡

(2) 湖北台分館

所在地	我孫子市湖北台9丁目3番6号		郵便番号	270-1132
電話	04(7187)3055	ファクシミリ	04(7187)1087	
開館日	昭和57年 7月 1日			
敷地面積	8,451㎡	構造	鉄筋2階建(浄水場併設)	
延床面積	399㎡			
	1F 事務室・BM書庫		124㎡	
	2F 開架閲覧室		275㎡	

(3) 布佐分館

所在地	我孫子市新々田109番地の1		郵便番号	270-1104
電話	04(7189)1311	ファクシミリ	04(7189)1310	
開館日	昭和62年 7月 1日			
敷地面積	4,600㎡	構造	鉄筋2階建	
延床面積	999.2㎡			
	1F 開架貸出室	579.7㎡	2F 第1会議室	56.7㎡
	対面朗読室	9.4㎡	第2会議室	46.0㎡
	事務作業室	48.3㎡	おはなしのへや	26.1㎡
	その他	91.6㎡	書庫	38.5㎡
			その他	102.9㎡

火曜日に和楽園、めいと我孫子、エスパーロ、まどか、葵の園に施設貸出を実施。(月1回)

(5) 移動図書館そよかぜ号

名 称	そよかぜ号
登録番号	野田800 さ 3668
型 式	KK - NPR71LV
長 さ	660cm
幅	210cm
高 さ	282cm
定格出力	4.57Kw
登録年月日	平成13年8月24日
製 作	林田製作所
積載冊数	3,000冊



4.利用案内

(1)開館時間

市民図書館(アビスタ内)

火曜日～日曜日・祝日 午前9時30分から午後8時まで

湖北台分館・布佐分館

火曜日～日曜日・祝日 午前9時30分から午後5時まで

(2)休館日

月曜日(ただし、祝日を除く)

特別整理期間(年1回) 年未年始(12月29日～1月4日)

(3)貸出

貸出冊数 図書・雑誌 10冊以内

CD・カセットテープ 5点以内

貸出期間 貸出日から14日以内

対象 市内在住・在勤・在学者

(4)複写サービス

金額 1枚 10円

範囲 著作権法の範囲内

(5)ハンディキャップサービス

録音資料の郵送貸出

貸出点数 CD・カセットテープ 5点以内

貸出期間 2週間以内(郵送にかかる日数は含まない)

対象 市内在住・在勤・在学者で視覚障害1級から6級までの方、
及び館長が必要と認めた方

対面朗読サービス(市民図書館[アビスタ内]、布佐分館)

実施場所 市民図書館・・・読書室

布佐分館・・・対面朗読室

利用時間 2時間以内(開館時間内)

対象 市内在住・在勤・在学者で目の不自由な方、
高齢者など一般の活字出版物の利用が困難な方

宅配サービス

貸出冊数	図書・雑誌	10冊以内
	CD・カセットテープ	5点以内
貸出期間	1ヶ月以内	
対 象	市内在住・在勤・在学者で身体に障害のある方、長期在宅療養者、 来館困難な高齢者など館長が必要と認めた方	

ファクシミリでのリクエスト受付(耳や言葉の不自由な方へのサービス)

対 象	聴覚・言語機能障害者
-----	------------

(6) ホームページ予約サービス

内 容	我孫子市民図書館所蔵の資料の予約、貸出照会、予約照会および メールアドレス設定者にはメールによる予約資料の連絡・ 貸出延滞資料の督促
予 約 数	本・雑誌 20冊、CD・カセットテープ 5点まで (リクエストカードによる予約・館内検索コンピュータからの予約も含めて)
対 象	パスワード申請をした方(利用カード登録者のうち中学生以上)

(7) 館内検索コンピュータ予約サービス

内 容	我孫子市民図書館所蔵の資料の予約、貸出照会、予約照会および メールアドレス設定者にはメールによる予約資料の連絡・ 貸出延滞資料の督促
予 約 数	本・雑誌 20冊、CD・カセットテープ 5点まで (リクエストカードによる予約・ホームページからの予約も含めて)
対 象	パスワード申請をした方(利用カード登録者のうち中学生以上)

(8) 近隣センター(天王台北・新木)での図書館サービス

内 容	我孫子市民図書館で予約した資料の受け取り、資料の返却、 タッチパネル情報端末からの資料の予約
-----	---

6. 組織

(1) 職員の配置

(平成20年4月1日現在)

	館長	主幹	館長補佐	分館長	主査長	主任	主任司書	司書	小計	嘱託職員	臨時職員	合計
総括	1	1	1						3			3
総務担当					1	1	1		3	2	1	6
奉仕担当						3	4	1	8	16	9	33
湖北台分館 (移動図書館)				1			1		2	3	3	8
布佐分館				1			1		2	3	4	9
合計	1	1	1	2	1	4	7	1	18	24	17	59

(2) 事務分掌

総務担当

図書館計画に関すること。
 文書の受発、保管及び公印の管理に関すること。
 施設管理に関すること。
 図書館の情報管理及び統計に関すること。

奉仕担当

図書館の奉仕計画及び蔵書に関すること。
 図書館の奉仕及びサービスに関すること。
 関連団体の育成に関すること。
 関係機関との相互協力に関すること。
 図書館資料の整備に関すること。

分館

分館の奉仕及びサービスに関すること。
 図書館資料の整備に関すること。

7. 予算

(1) 予算の概要

(千円)

科 目(節)	20年度当初予算	19年度決算	内 容
1 報酬	50,604	42,113	嘱託職員報酬
4 共済費	7,977	6,858	嘱託職員・臨時職員保険料
7 賃金	12,443	15,453	臨時職員賃金
8 報償費	454	304	講師謝礼・スタッフ報償費
9 旅費	2,323	1,919	普通旅費・研修旅費・嘱託職員通勤手当
11 需用費	13,544	14,152	
消耗品	8,236	8,930	雑誌・新聞・事務用品・図書利用カード
燃料費	581	555	公用車等燃料代
印刷製本費	0	0	写真現像プリント代
光熱水費	3,100	2,861	電気・ガス・水道料金
修繕料	1,222	1,255	事務機器修繕・車検整備
施設修繕料	400	551	施設修繕
医薬材料費	5	0	常備薬品
12 役務費	395	466	
通信運搬費	168	167	電話・専用回線料金
手数料	129	162	公用車車検・カーテンクリーニング代
保険料	98	137	火災保険・自賠責保険
13 委託料	28,922	18,328	施設管理・資料装備・運転業務委託 湖北地区図書館基本計画策定支援業務委託
14 使用料及び賃借料	11,802	9,948	事務機器・書誌データ等使用料
15 工事請負費	0	0	
16 原材料費	13	12	アクリル板他
18 備品購入費	30,560	33,041	図書資料・CD・カセットテープ
19 負担金補助および交付金	141	153	研修及び図書館協会負担金
27 公課費	49	124	公用車重量税
合 計	159,227	142,871	

(2)資料費(各館)

館名	項目	20年度当初額	19年度決算額
市民図書館	図書	17,680	18,097
	新聞・雑誌	3,593	3,751
	C D・カセットテープ	982	1,181
	C D - R O M	20	23
	計	22,275	23,052
湖北台分館	図書	4,297	4,773
	新聞・雑誌	1,131	1,249
	計	5,428	6,022
布佐分館	図書	5,404	6,078
	新聞・雑誌	1,447	1,892
	C D・カセットテープ	819	983
	計	7,670	8,953
移動図書館	図書	1,358	1,907
	新聞・雑誌	101	132
	計	1,459	2,039
全館合計	図書	28,739	30,855
	新聞・雑誌	6,272	7,024
	C D・カセットテープ	1,801	2,164
	C D - R O M	20	23
	計	36,832	40,066

【参考】

市全体の歳出総額と図書館費(20年度)

	金額(千円)	歳出総額に占める割合
歳出総額	31,310,000	100.0%
教育費	3,706,854	11.8%
社会教育費	974,244	3.1%
図書館費	332,770	1.1%
資料費	36,832	0.1%